

## ТРАНСФОРМАТОР ТМ–6300 напряжением до 35 кВ

Трансформатор ТМ–6300/35–У1 силовой, трехфазный, масляный с естественной циркуляцией масла, с переключением ответвлений обмоток без возбуждения (ПБВ), общего назначения, мощностью 6300 кВА, напряжением 35/10,5 кВ, со схемой и группой соединения обмоток У/Д–11, двухобмоточный, предназначен для передачи и распределения электроэнергии переменного тока частотой 50 Гц в сетях энергосистем и потребителей в условиях наружной или внутренней установки умеренного климата. Высота установки над уровнем моря не более 1000 м.

Регулирование напряжения осуществляется в обмотке ВН в пределах  $\pm 2 \times 2,5\%$  номинального напряжения переключающим устройством ПБВ собственного производства. Переключатель предназначен для регулирования напряжения путем соединения соответствующих ответвлений обмоток ВН. Переключение положений переключателя производится в ручном режиме на отключенном трансформаторе.

### Конструктивные особенности:

Магнитопровод шихтуется из пластин холоднокатаной электротехнической стали с косым стыком пластин, по схеме «stap-lap».

Обмотки трансформатора многослойные цилиндрические выполненные из алюминиевого провода. Прессовка обмоток осуществляется прессующими винтами с помощью прессующих шайб и подкладок.

Бак трансформатора представляет собой металлическую сварную конструкцию, состоящую из рамы, дна и боковых стенок. К дну бака приварены поперечные опорные рамы с отверстиями, служащие для крепления трансформаторов к фундаменту и под установку катков. В нижней части бака размещены: кран для слива и заливки масла, пробка для взятия пробы масла, узлы заземления. Бак рассчитан на избыточное давление 50 кПа.

Радиаторы служат для отвода тепла, выделяющегося при работе трансформатора и охлаждения масла естественной циркуляцией воздуха. Устанавливаются на боковых стенках бака.

В типовую комплектацию трансформатора входят радиаторы панельные.

Термосифонный фильтр служит для непрерывной регенерации масла в трансформаторе с целью увеличения срока службы масла. Устанавливается на стенке бака.

Катки служат для продольного и поперечного перемещения трансформатора.

На крышке трансформатора располагаются: маслорасширитель, узел для подключения термометра, съемные вводы обмоток НН и ВН, привод переключателя ПБВ, серьги для подъема части активной, встроенные трансформаторы тока, запорное устройство для подключения маслоочистительного устройства, узлы заземления.

Маслорасширитель служит для защиты масла трансформаторов от увлажнения и окисления при воздействиях на него окружающей среды, а также для компенсации температурных изменений объема масла в баке при всех режимах работы трансформатора: от отключенного состояния до наибольшей нагрузки.

На маслорасширителе установлены: маслоуказатель, газовое реле, воздухоосушитель, кран для долива масла, пробка для слива остатков масла, патрубок выпуска воздуха.

Воздухоосушитель служит для очистки от влаги и загрязнений воздуха, поступающего в трансформатор при температурных колебаниях уровня масла. Устанавливается один воздухоосушитель на расширитель трансформатора для защиты масла в баке трансформатора.

Вводы трансформатора маслоподпорные, внешняя изоляция – фарфор, обеспечивают механическое крепление токоведущего проводника и необходимый уровень электрической прочности конструкции. Вводы ВН и НН трансформатора съемные и позволяют производить замену изолятора без подъема части активной при слитом масле.

На трансформаторе установлены следующие контрольные, сигнальные и защитные приборы:

- маслоуказатель стрелочного типа, который предназначен для контроля уровня масла в трансформаторе и сигнализации о снижении (или повышении), достижении предельно допустимого уровня масла в баке трансформатора.

- термометр манометрический, который предназначен для контроля температуры верхних слоев масла;

- клапан предохранительный, который предназначен для защиты бака трансформатора от разрушения, связанного с быстрым ростом в нем внутреннего давления, и срабатывает при повышении давления в баке более 50 кПа;

- реле газовое предназначено для защиты от всех видов внутренних повреждений в трансформаторе, сопровождающихся выделением газа и ускоренным перетеканием масла из бака трансформатора в маслорасширитель, а также от снижения уровня масла ниже допустимого, при нарушениях его герметичности.

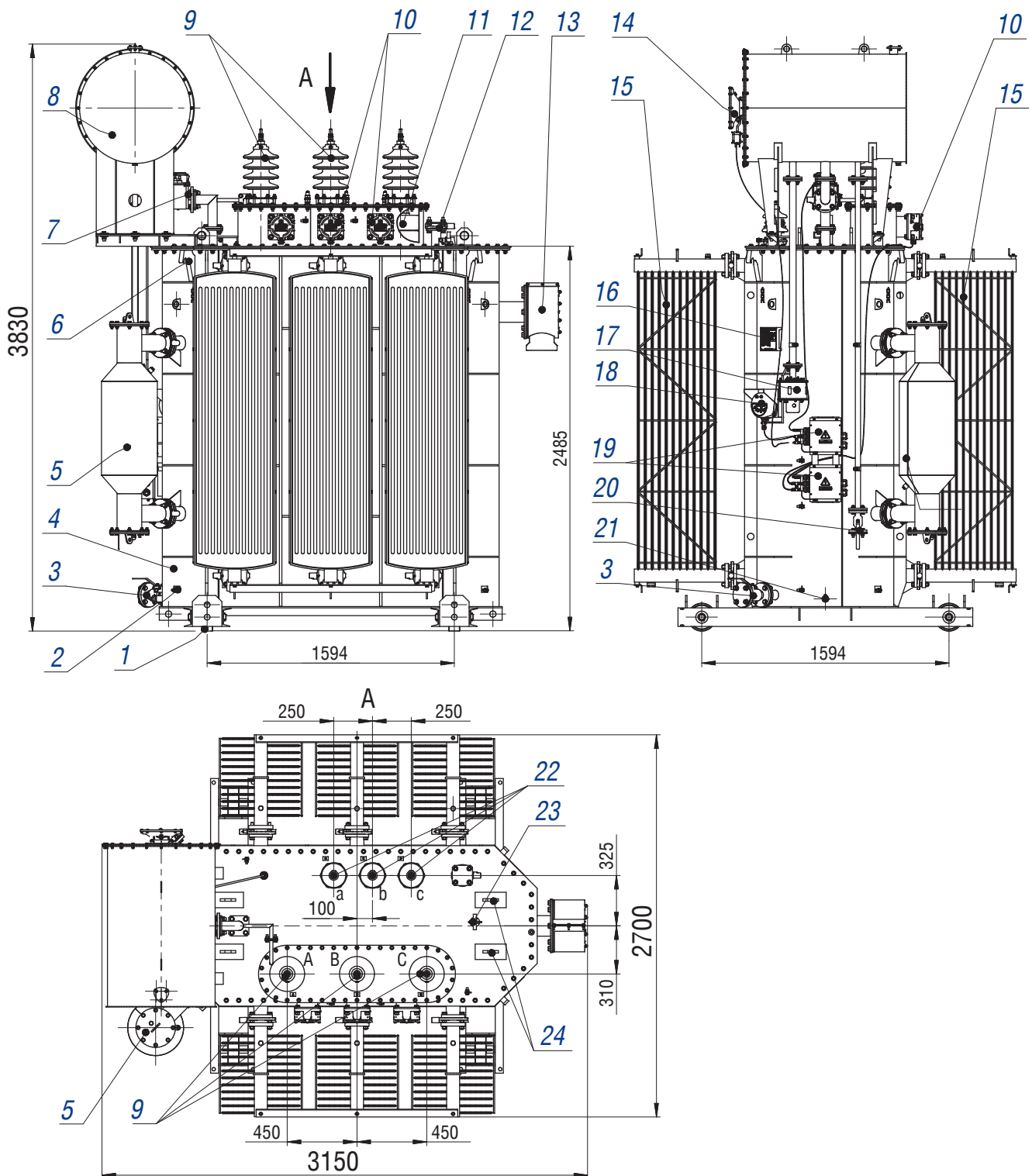
Приборы на трансформаторе устанавливаются в соответствии с требованиями заказчика.

***В соответствии с требованиями заказчика могут быть разработаны трансформаторы с отличным от базового исполнения сочетанием напряжений и климатическим исполнением по ГОСТ 15150.***

## **Технические характеристики силового масляного трансформатора ТМ-6300/35-У1, 35/10,5 кВ, У/Д-11**

*Номинальная мощность - 6300 кВ•А, номинальная частота - 50 Гц, номинальное напряжение стороны ВН - 35 кВ, номинальное напряжение стороны НН - 10,5 кВ, схема и группа соединения обмоток - У/Д-11, климатическое исполнение и категория размещения - У1*

Способ, диапазон и ступени регулирования напряжения на стороне ВН	ПБВ ±2х2,5%
Потери холостого хода (+15%)	6 000 Вт
Потери короткого замыкания при 75 °С (+10%)	45 500 Вт
Напряжение короткого замыкания при 75 °С (±10%)	7,5%
Степень защиты вводов	IP00
Материал обмоток	алюминий
Расстояние между средними линиями гладких катков: - в продольном направлении - в поперечном направлении	1 594 мм 1 594 мм
Вид системы охлаждения	М
Номинальные первичные и вторичные токи встроенных трансформаторов тока на вводах ВН 35 кВ (по 2 шт. на фазу)	300-200-150-100/5А
Габаритные размеры (max): - длина - ширина - высота	3 150 мм 2 700 мм 3 830 мм
Масса масла	4 000 кг
Масса трансформатора транспортная	10 800 кг
Масса трансформатора полная	13 600 кг



1- ролик транспортный; 2- зажим заземления; 3- кран шаровой Ду50 для заливки и слива масла  
 4- бак трансформатора; 5- термосифонный фильтр; 6- крюк для подъема трансформатора;  
 7- реле газовое; 8- маслорасширитель; 9- ввод ВН; 10- клеммная коробка для подключения  
 встроенных трансформаторов тока; 11- отсек трансформаторов тока; 12- патрубок для  
 подключения маслоочистительного устройства; 13- клапан предохранительный;  
 14- маслоуказатель; 15- радиатор; 16- табличка; 17- воздухоосушитель; 18- манометрический  
 термометр; 19- коробка зажимов; 20- кран шаровой Ду25; 21- пробка для отбора проб масла;  
 22- ввод НН; 23- привод устройства ПБВ; 24- серьга для подъема активной части трансформатора.